



Veränderung von Bilddaten (Pixel/Auflösung/Abmessungen)

bei vielen Dateien durch ein

Batchprogramm

Beispielhaft mit dem Freeware-Programm IrfanView (<http://www.irfanview.net>):

Der Trend bei den Digitalen Fotoapparaten zu immer mehr Pixeln führt zu immer größeren Dateien mit höherem Speicherbedarf und bei vielen Darstellungsanwendungen zu Geschwindigkeitsverlusten beim Bildaufbau.

Bei Präsentationen im Internet ist eine Datenreduzierung zwingend notwendig.

Mit einer Stapelverarbeitung (batch) können mit einer Einstellung und in einem Arbeitsgang alle gewünschten Dateien ohne Aufwand umgewandelt werden.

Organisatorische Vorarbeiten erleichtern die Ausführung, wobei die unterschiedlichen Bildformate (hoch oder quer) berücksichtigt werden sollen, denn das Batchprogramm fragt später nach der kurzen oder langen Seite, die bearbeitet werden soll, die andere Seite wird dann proportional angepasst.

Zweckmäßig ist z.B. nebenstehende Verzeichnisstruktur:

- a. zunächst in 1 alle Dateien sammeln,
- b. nach 2 +3 formatentsprechend kopieren (Quellordner),
- c. 4 ist die Zieldatei des Batchprogrammes,
- d. 5 ist nur wichtig, wenn für eine Webgalerie Thumbnails erforderlich sind.

- 1 Alle umzuwandelnde Bilddateien
- 2 Hochformat
- 3 Querformat
- 4 geänderte Bilddateien
- 5 Thumbnails

Übliche Bildgrößen (max.):

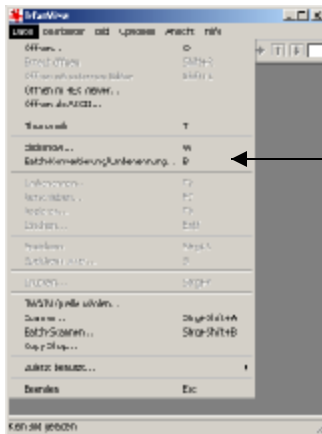
Monitordarstellung (Dia- oder Slideshow) 768 x 1024 Pixel
beim Hochformat -->Lange Seite 768 px

PAL-Fernsehnorm 768 x 576
Digitalvideo (VCD, SVCD, DVD) 720 x 576 *

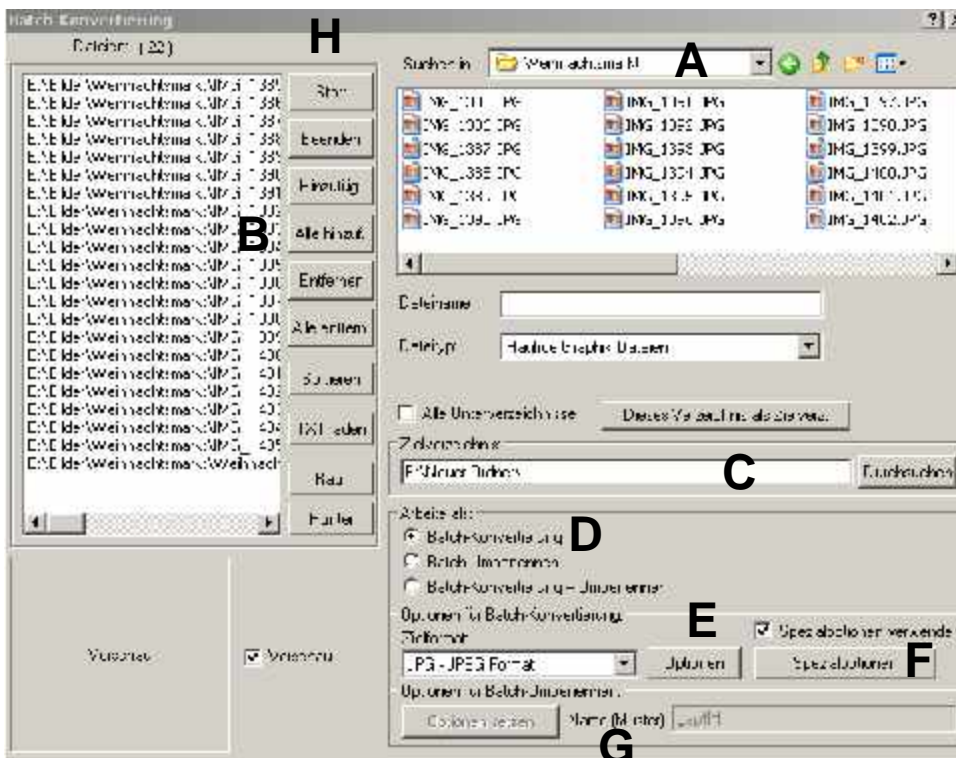
Internet
Großbild < 600 x 450
Thumbmail < 100 x 75

Es ist immer wieder zu lesen, dass die Datenreduzierung durch die Brenn- oder Gallerieprogramme qualitativ nicht so gut ist, wie die vorherige Bearbeitung mit einem Grafikprogramm.

* einige Brennprogramme erwarten aber trotzdem die PAL-Normwerte.



1. IrfanView starten:
2. *Datei/ Batch-Konvertierung/Umbenennung* aufrufen

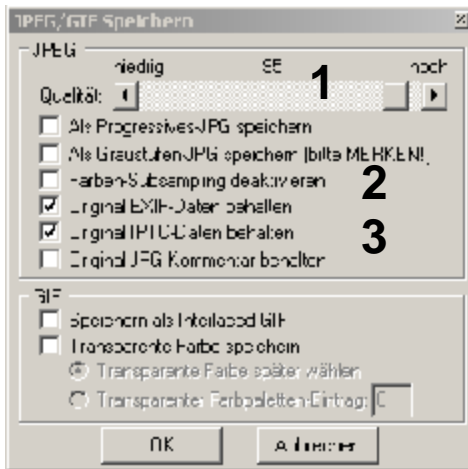


2. Quellordner mit den Dateien und den Zielordner wählen:

- A - Quellordner festlegen mit "Suchen in"
- B - Dateien übernehmen mit "Alle hinzufügen" oder nur ausgewählte Dateien
- C - Zielverzeichnis suchen (vorher mit Browser festlegen)
- D - Batch-Konvertierung wählen
- E - Optionen festlegen siehe Seite 2
- F - Spezialoptionen festlegen siehe Seite 2
- G - wird nur sichtbar, wenn Umbenennung oder beides gewählt wird.
(siehe D)
- H - siehe nächste Seite

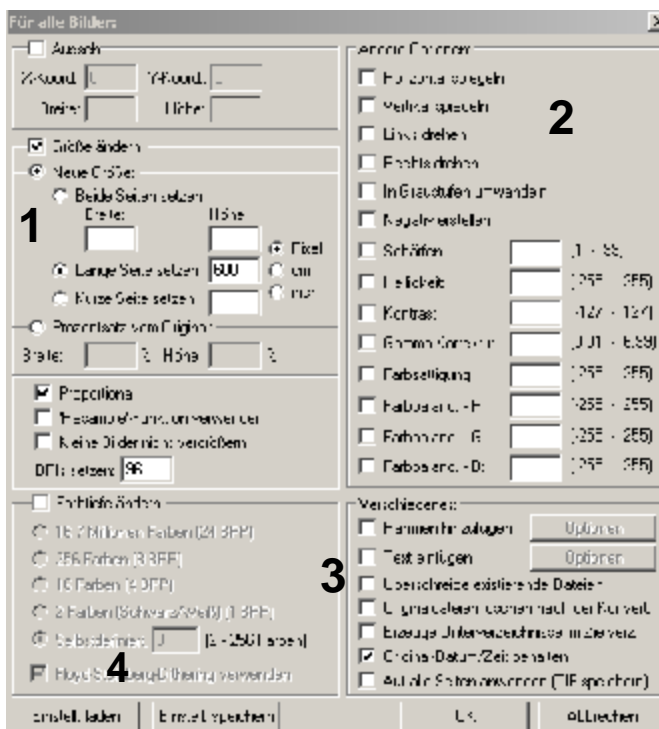


D Optionen festlegen (siehe Seite 1)



1. Kompression (Qualität) ist abhängig vom Verwendungszweck der Bilddateien:
Monitoranstellung: Voreinstellung
Web-Anwendungen: = oder > 50%
2. EXIF-Daten immer behalten
3. IPTC-Daten nur, wenn bei der Bildbearbeitung nachträglich eingegeben.

F Spezialoptionen festlegen (siehe Seite 1)



1. Die neue Bildgröße festlegen
Lange Seite setzen (Querformat):
Monitoranstellung: 1024 px
TV : 768 px
Web: < 600 px
Thumbnails: < 100 px

bei Hochformat siehe Seite 1, für die Lange Seite die entsprechenden Werte einsetzen.
(Verhältnis 4:3)

Bei gemischten Bild-Formaten sind getrennte Durchläufe empfehlenswert.

2. Bildbearbeitung nach Bedarf, doch pauschal für alle Bilder selten zweckmäßig, allenfalls Schärfen.
3. Wählen nach Bedarf

4. Die Einstellungen können für spätere gleiche Anwendungen gespeichert werden

H (siehe Seite 1) mit Start den Batch-Prozess starten.

Mit dem gleichen Batch-Prozess könnten auch die Dateinamen geändert werden.